

Информация о последствиях самовольного размещения на указанной территории  
нестационарных объектов в соответствии с решением комиссии по вопросам демонтажа  
самовольных нестационарных объектов на территории города Новосибирска  
от №141 от 04.02.2026

В случае если самовольный нестационарный объект не демонтирован его собственником (владельцем) в добровольном порядке либо перемещен в пределах территории планируемого демонтажа и (или) внешний вид его, в том числе размер, изменен, администрация района:

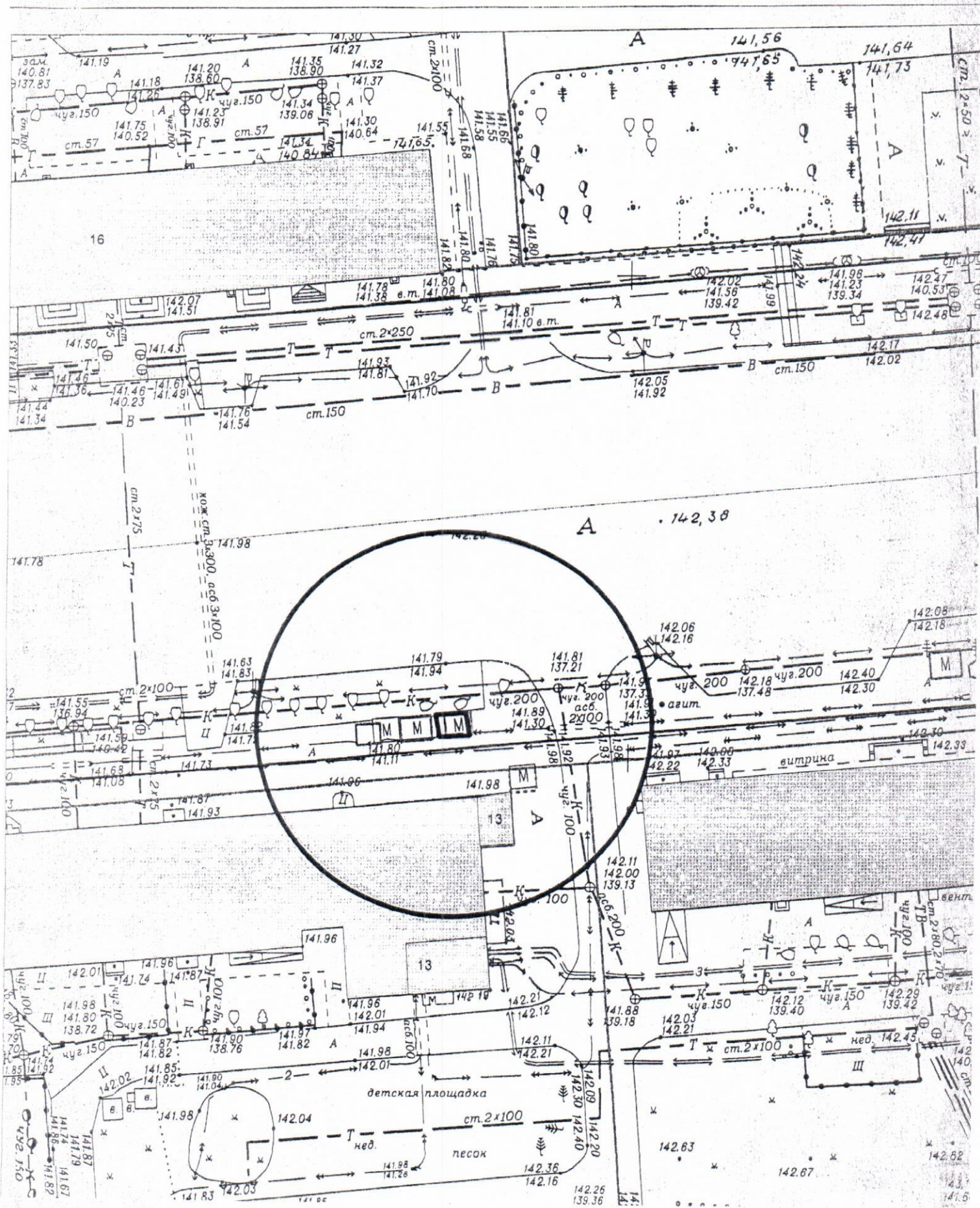
в течение 12 дней со дня истечения срока, предусмотренного абзацами третьим, четвертым пункта 6.7 Положения, обеспечивает его демонтаж (при размещении самовольного нестационарного объекта, являющегося гаражом);

в течение 2 дней со дня истечения срока, предусмотренного абзацами третьим, четвертым пункта 6.7 Положения, информирует об этом департамент информационной политики мэрии города Новосибирска и направляет ему решение о демонтаже нестационарного объекта с прилагаемыми к нему материалами (при размещении самовольного нестационарного объекта, не являющегося гаражом).

Департамент информационной политики мэрии города Новосибирска не позднее 10 дней со дня регистрации информации, предусмотренной абзацем третьим настоящего пункта, обеспечивает демонтаж нестационарного объекта.

В случае выявления в течение года со дня опубликования карты-схемы территории в сетевом издании повторного размещения самовольного нестационарного объекта в пределах территории в радиусе 20 м от ранее демонтированного нестационарного объекта, указанной в карте-схеме территории, составляется акт о выявлении самовольного нестационарного объекта в порядке, предусмотренном пунктом 6.5 Положения. На основании такого акта о выявлении самовольного нестационарного объекта осуществляется повторный демонтаж самовольного нестационарного объекта в соответствии с пунктами 6.9 - 6.18 Положения без совершения действий, предусмотренных пунктами 6.6 - 6.8 Положения.

на топографическом плане М 1:500



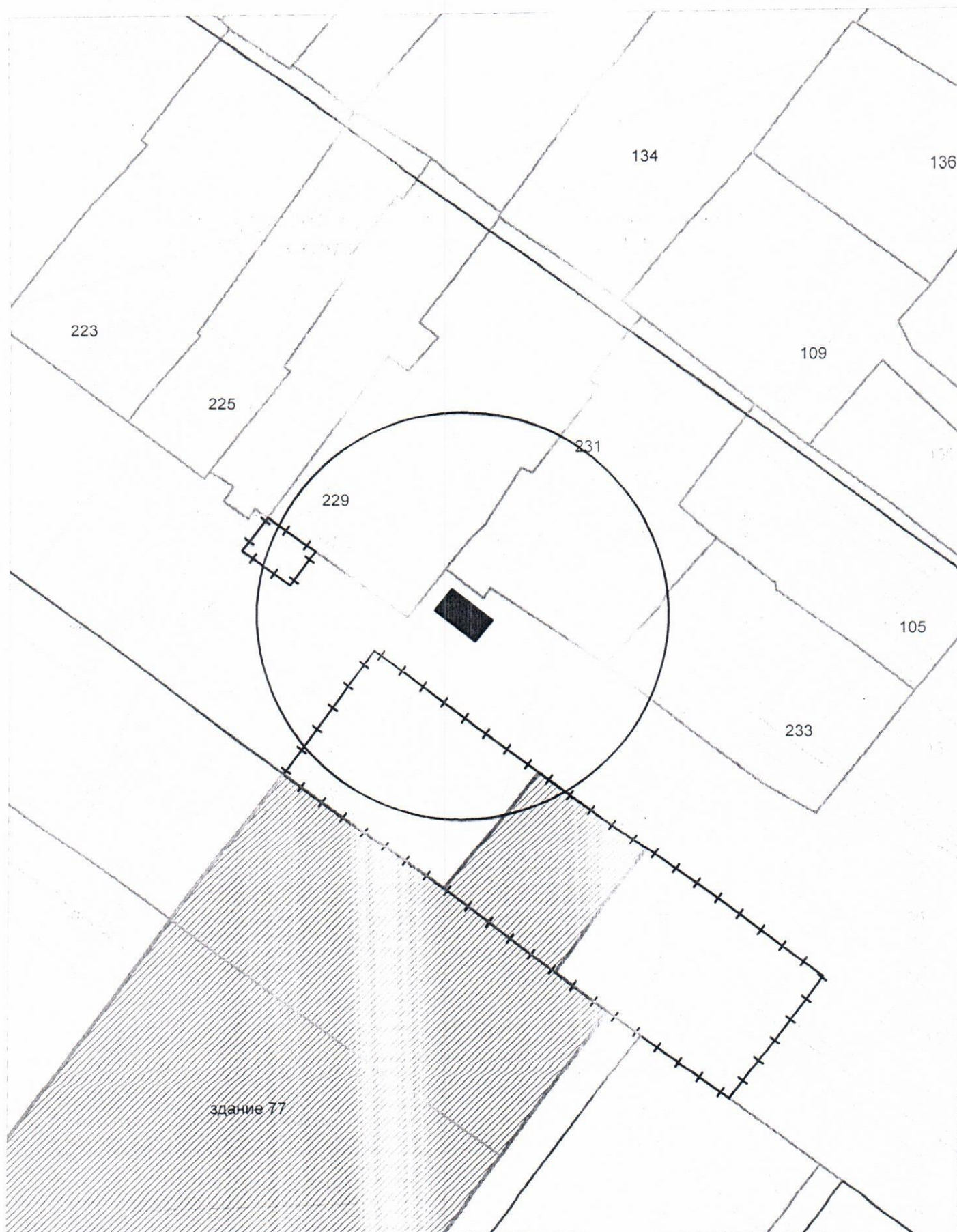


по адресному ориентиру: ул.9-ой Гвардейской Дивизии, 25

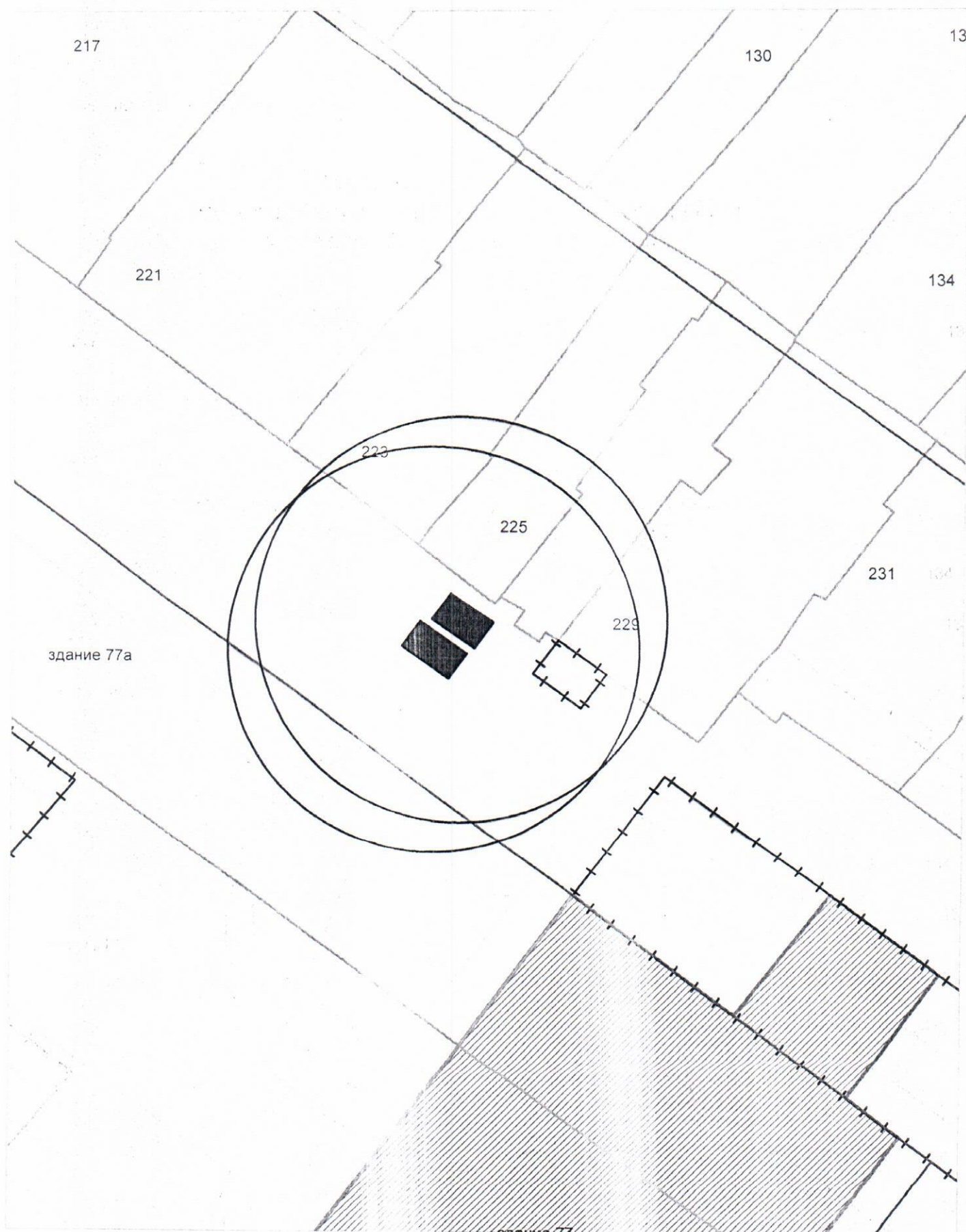
This is a detailed technical drawing of a site plan, likely a map of a residential or industrial area. The drawing shows various buildings, roads, and boundaries. A large circular area is highlighted in the center, containing a building labeled "М. маг." (M. mag.). The drawing is filled with numerous numerical labels, possibly representing elevations or coordinates, and various letters (A, B, C, D, E, F, G, H, I, J, K, L, M, N, O, P, Q, R, S, T, U, V, W, X, Y, Z) indicating different sections or features. The drawing is oriented with North at the top.



Карта-схема территории  
по адресному ориентиру ул. Лескова, (231)  
на топографическом плане М 1:500

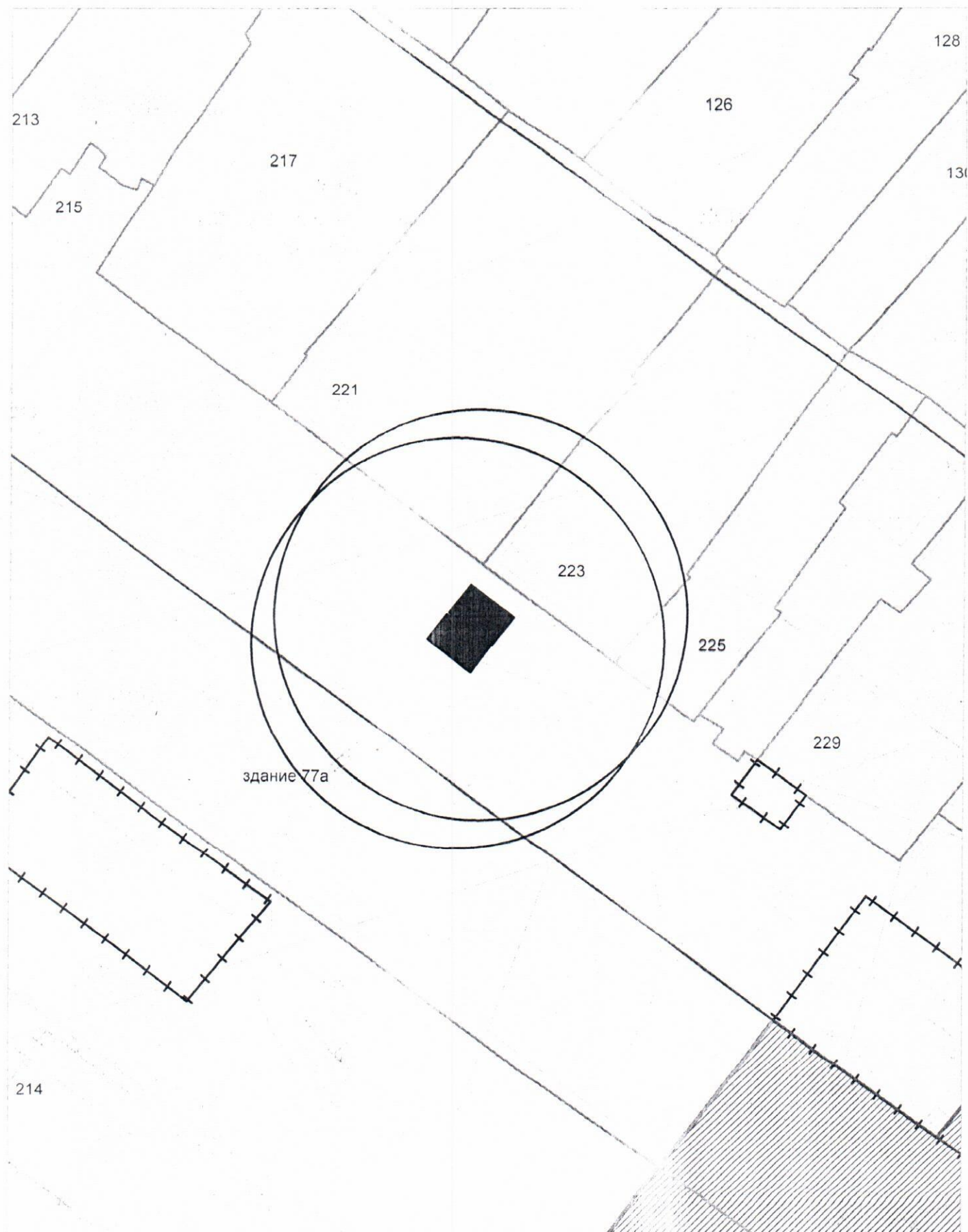


Карта-схема территории  
по адресному ориентиру ул. Лескова, (225)  
на топографическом плане М 1:500

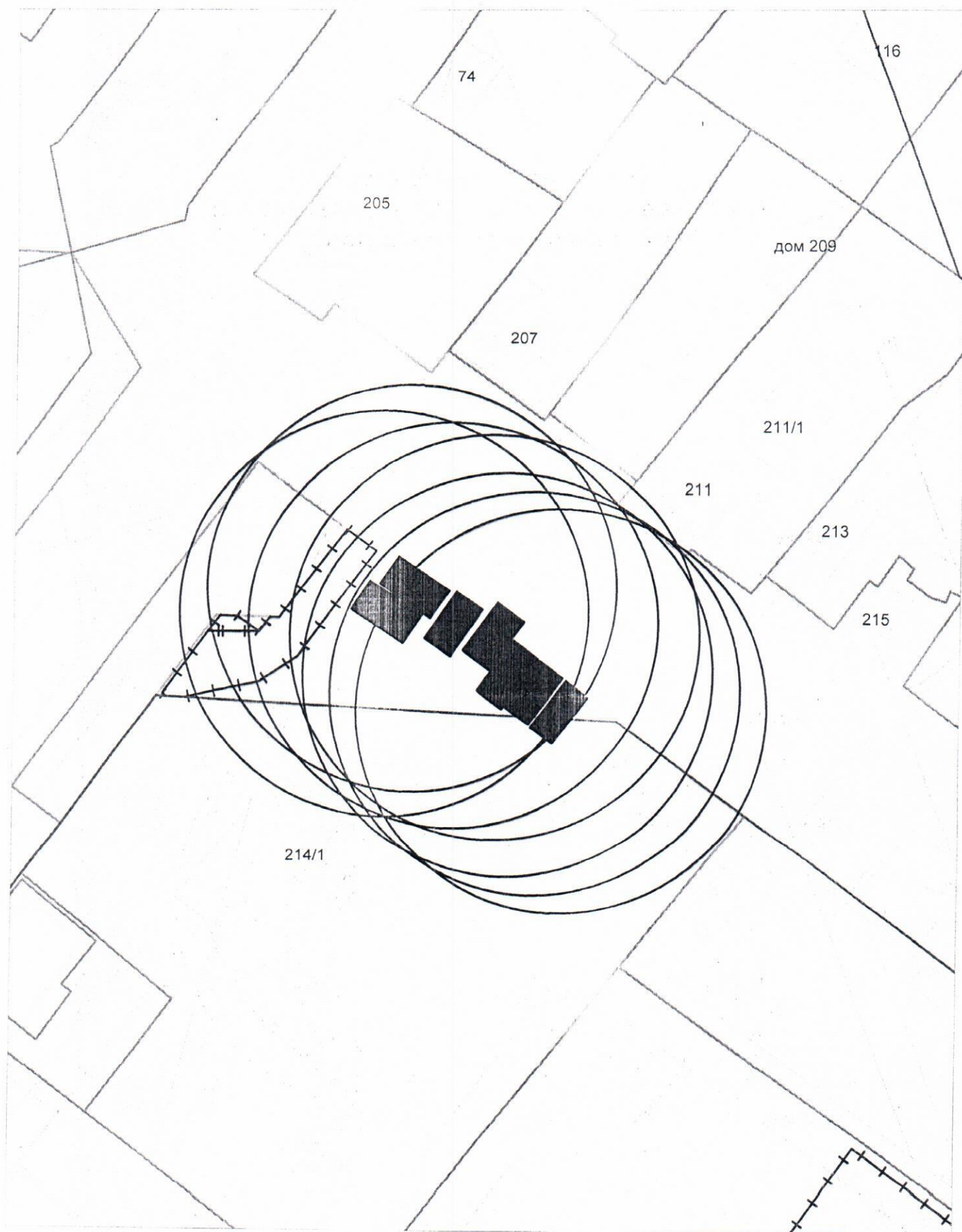




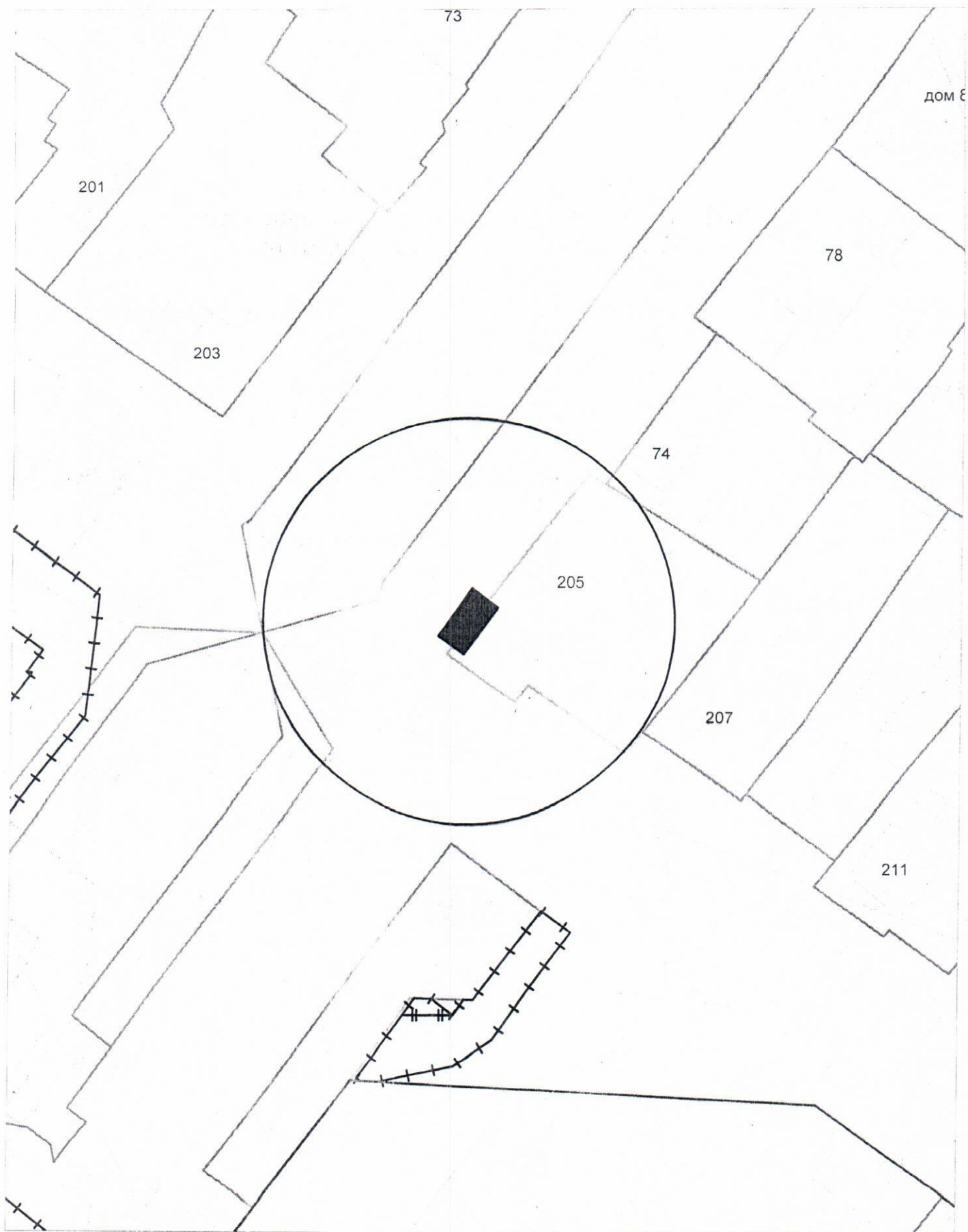
Карта-схема территории  
по адресному ориентиру ул. Лескова, (223)  
на топографическом плане М 1:500



Карта-схема территории  
по адресному ориентиру ул. Лескова, (214/1)  
на топографическом плане М 1:500

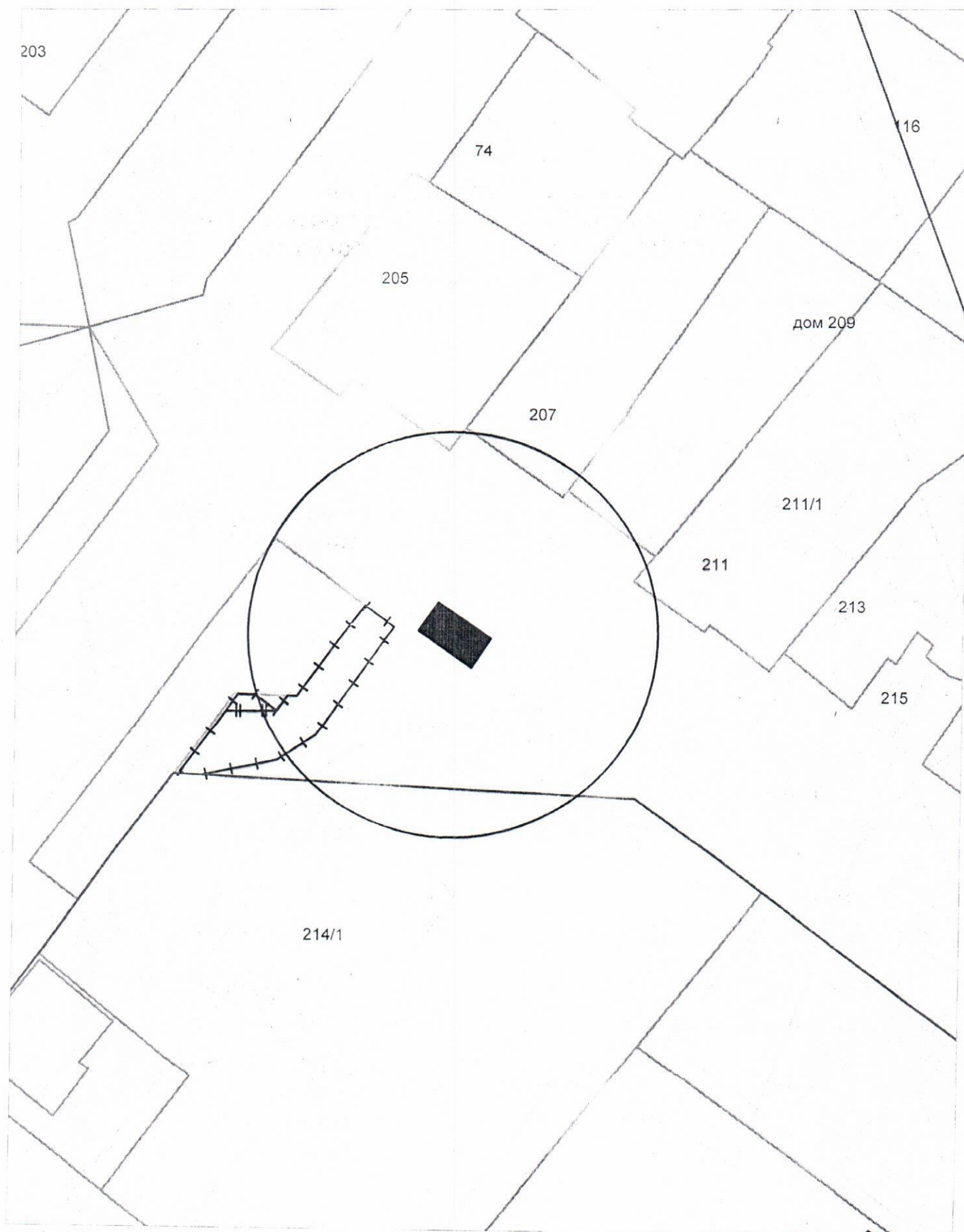


Карта-схема территории  
по адресному ориентиру ул. Никитина, (72)  
на топографическом плане М 1:500

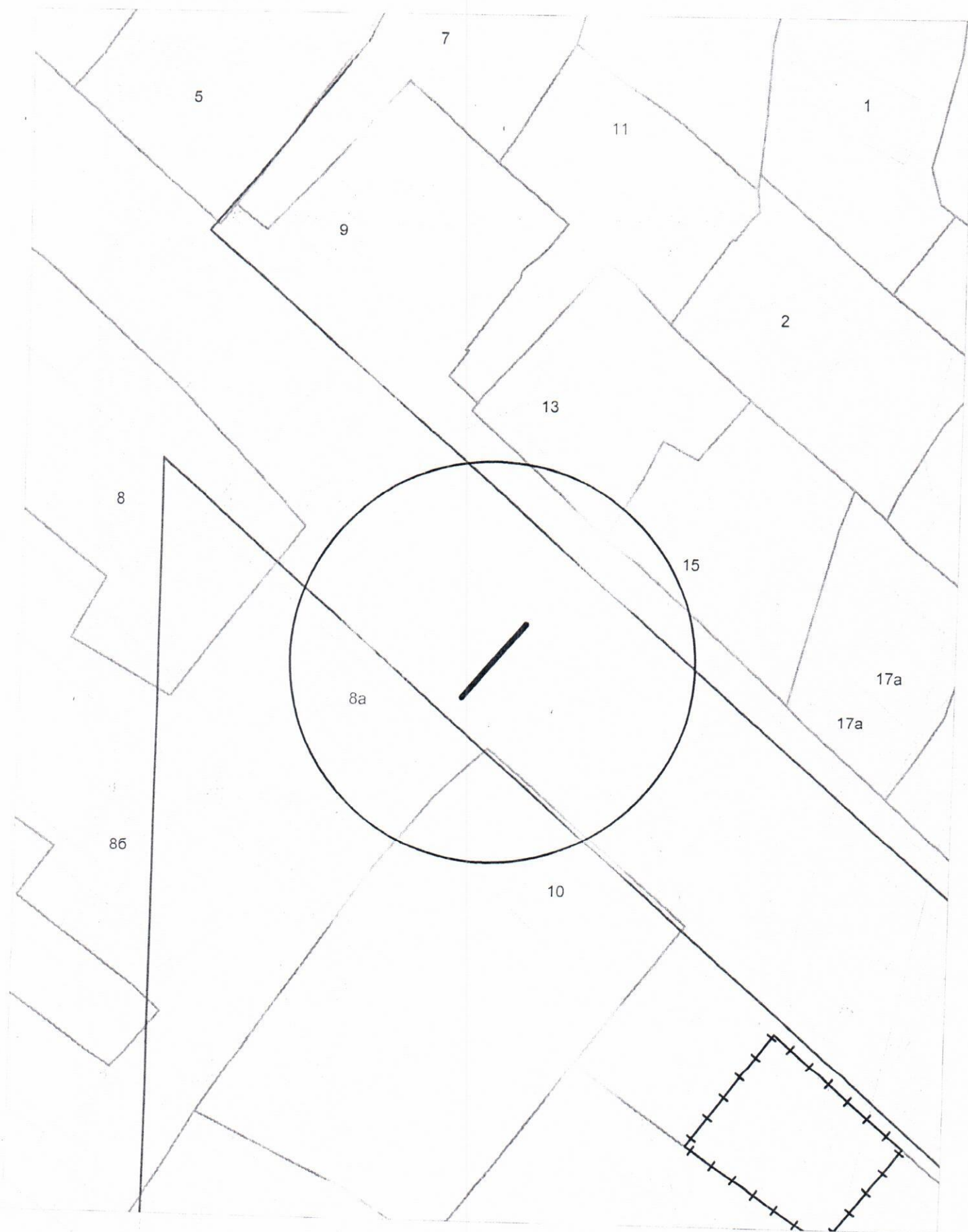




Карта-схема территории  
по адресному ориентиру ул. Лескова, (214/1)  
на топографическом плане М 1:500

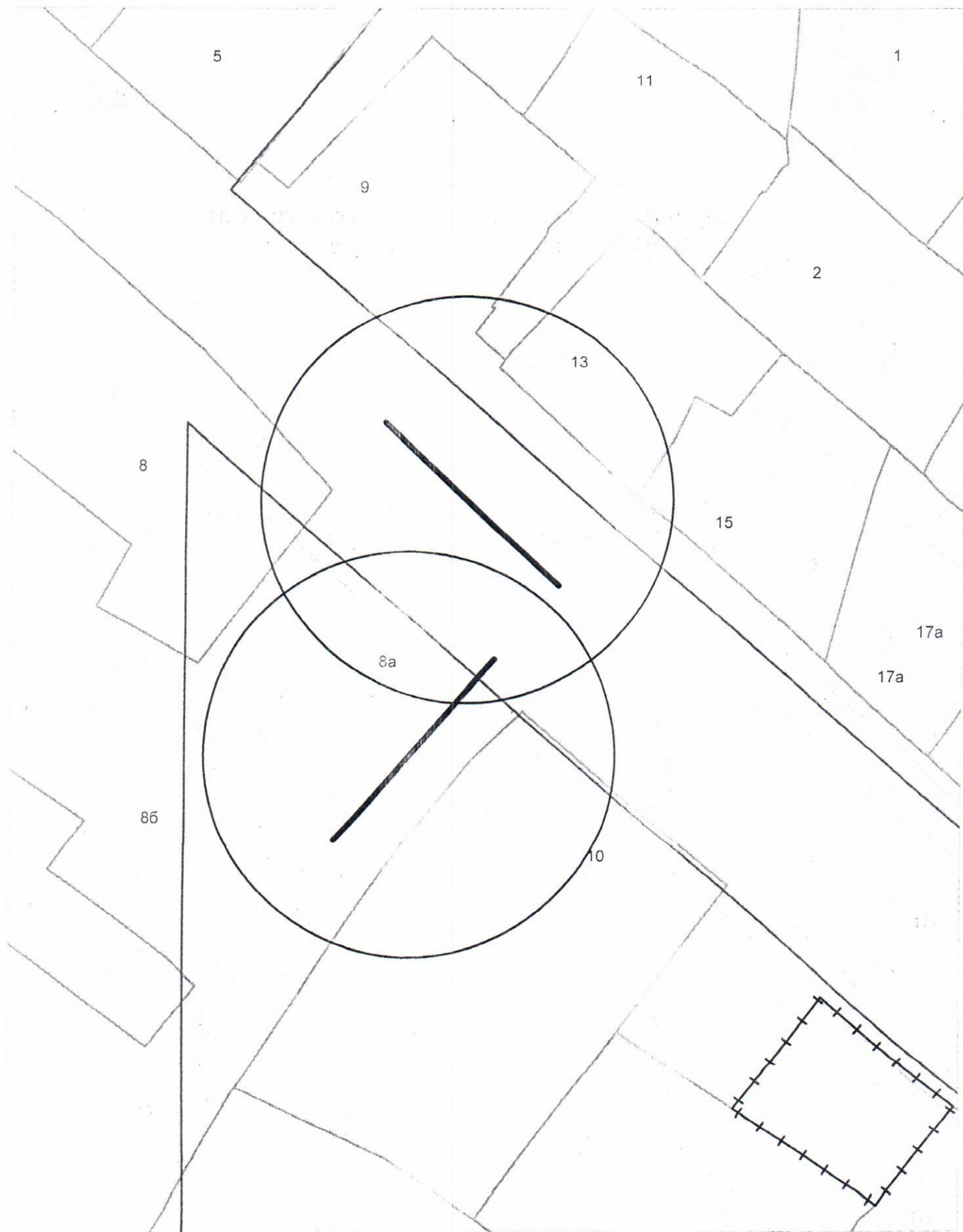


Карта-схема территории  
по адресному ориентиру ул. Дубравы, (8а)  
на топографическом плане М 1:500

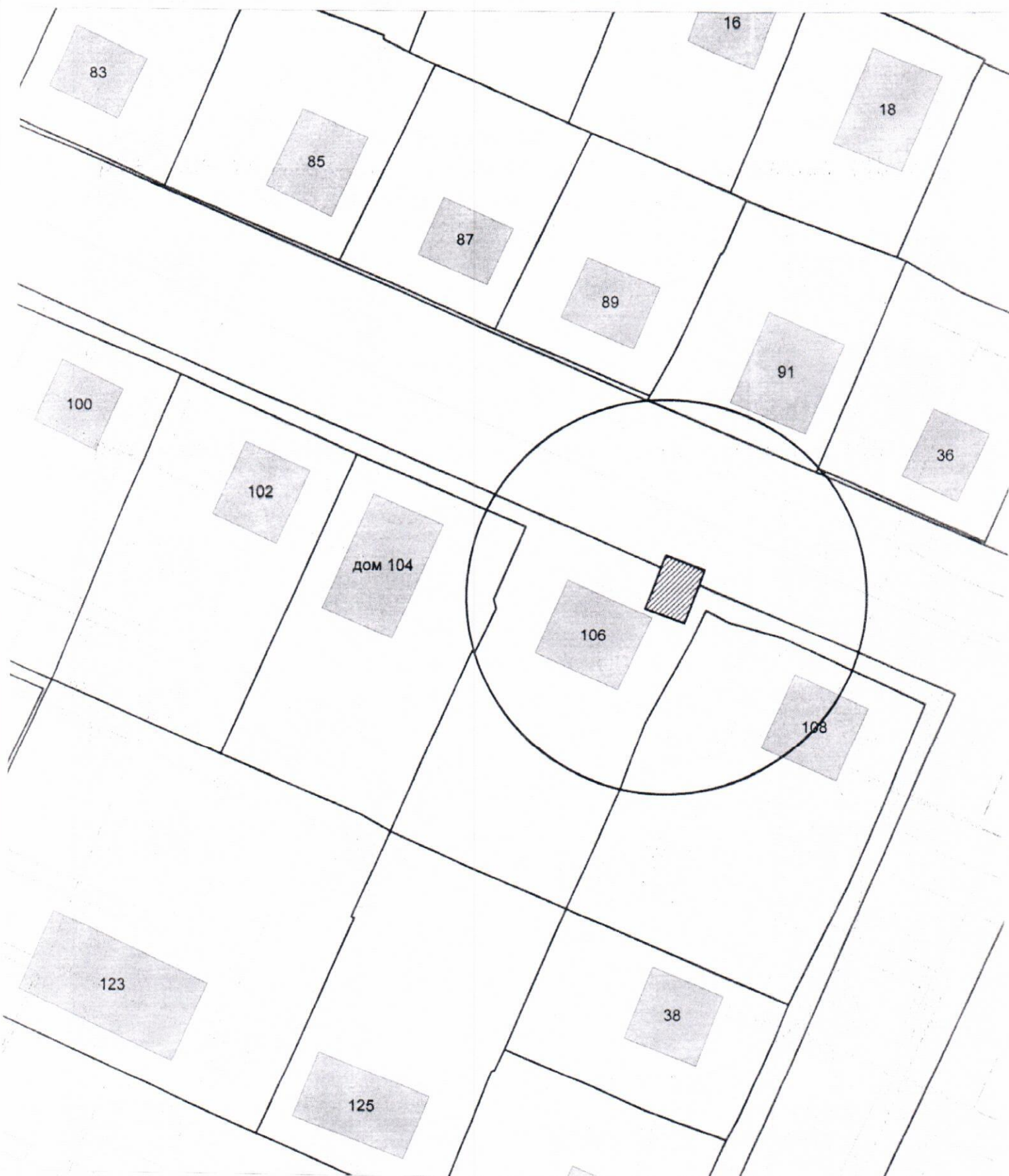




Карта-схема территории  
по адресному ориентиру ул. Дубравы, (8а)  
на топографическом плане М 1:500



Карта-схема территории  
размещения нестационарного объекта по ул. Нахимова, (106)  
на топографическом плане  
М 1:500





Карта-схема с адресным ориентиром: ул. Красный проспект, (88)  
на топографическом плане 1:700

